

PIÈGE À MOUSTIQUES D'EXTÉRIEUR



# HexaTrap

**CO<sub>2</sub> CAPTURE**



## MANUEL D'INSTALLATION ET D'UTILISATION

Modèle : Hexatrap CO<sub>2</sub> Capture | Référence : 9997596  
Conservez ces instructions, vous pourriez en avoir besoin.

# Sommaire

1. CONSEILS D'UTILISATION .....	p. <b>2</b>
2. INSTRUCTIONS ET SÉCURITÉ D'USAGE .....	p. <b>4</b>
3. CARACTÉRISTIQUES .....	p. <b>5</b>
4. CONTENU DE L'EMBALLAGE .....	p. <b>5</b>
5. VUE D'ENSEMBLE.....	p. <b>6</b>
6. AVERTISSEMENTS .....	p. <b>6</b>
7. DIAGRAMME ÉLECTRIQUE .....	p. <b>6</b>
8. LES CONSOMMABLES .....	p. <b>7</b>
9. PRÉPARATION AVANT LE DÉMARRAGE DE L'APPAREIL .....	p. <b>7</b>
10. UTILISATION DE L'APPAREIL .....	p. <b>8</b>
11. ENTRETIEN ET NETTOYAGE .....	p. <b>14</b>
12. GARANTIES .....	p. <b>15</b>
13. DÉBALLAGE ET MISE EN REBUT .....	p. <b>15</b>

## INFORMATION IMPORTANTE

L'HEXATRAP CO<sub>2</sub> CAPTURE n'est pas un aspirateur à moustiques qui va capturer, dès la mise en route, l'ensemble des moustiques présents sur la zone. Il fonctionne immédiatement après l'allumage MAIS **seuls les moustiques présents à proximité pourront être capturés assez rapidement** (quelques heures). Nous ne garantissons pas une éradication de 100% des moustiques présents sur la zone, mais une **réduction significative et efficace**.



## 1. CONSEILS D'UTILISATION

### SOYEZ PATIENTS

Les phéromones libérées par le gel attractif doivent se disperser progressivement sur la zone pendant quelques jours pour attirer les moustiques les plus éloignés. **Quand les moustiques arrivent près de l'HexaTrap, ils tournent au-dessus de la machine, c'est un très bon signe qui indique que l'attractivité fonctionne.** Ensuite, quand ils descendront à environ 4 à 5 cm du haut de l'HexaTrap, ils seront aspirés par le ventilateur et dirigés vers le tiroir/filet dans lequel ils se déshydrateront et mourront, généralement au bout de 24h. L'aspiration est relativement faible pour cibler uniquement les moustiques et limiter l'aspiration d'insectes plus gros.

Vous constaterez un accroissement progressif des captures jour après jour puis une phase dégressive si vous avez capturé beaucoup de femelles qui ne se seront pas reproduites. Vous devez mettre en fonctionnement l'HexaTrap dès le début de saison et à l'apparition des premiers moustiques, pour capturer le plus grand nombre de femelles et éviter ainsi la reproduction.

Moins de reproduction, c'est moins de moustiques dans la saison.

### BOOSTEZ L'EFFICACITÉ DU PIÈGE

#### AVEC UN LEURRE LONGUE DISTANCE : LE CO<sub>2</sub>

Les moustiques sont naturellement attirés par le dioxyde de carbone (CO<sub>2</sub>). Ce gaz est émis lors de la respiration humaine et animale, et constitue pour eux un signal fiable indiquant la présence d'un hôte potentiel. Le piège utilise ce comportement en diffusant de petites quantités contrôlées de CO<sub>2</sub> dans l'air.

Cette émission reproduit le CO<sub>2</sub> que dégage un être vivant, ce qui permet d'attirer les moustiques sur une longue distance. Une fois guidés par ce signal, les moustiques se dirigent vers le piège puis, le gel attractif dans l'appareil les incite fortement à s'approcher du piège. Ils sont ensuite capturés par son système d'aspiration.

**L'utilisation du CO<sub>2</sub> augmente significativement l'efficacité du piège en améliorant son pouvoir attractif, en particulier pour les espèces de moustiques les plus sensibles à ce stimulus.**

### EMPLACEMENT, EMBLEMMENT, EMBLEMMENT ... !

**C'est le point crucial, il est primordial de trouver l'emplacement le mieux adapté au fonctionnement de votre HexaTrap** (voir les recommandations du manuel d'utilisation). Si vous avez déjà identifié une zone avec une présence importante de moustiques, commencez par placer votre HexaTrap à environ 6 à 12 m de la zone à protéger et, **si possible, dans le sens des vents dominants.** Quand vous avez trouvé un emplacement adapté, laissez le piège en fonctionnement continu pendant 3 à 4 jours. Si les résultats sont faibles, essayez un nouvel emplacement pendant 3 à 4 jours jusqu'à trouver l'emplacement idéal. Le tiroir/filet est d'une grande capacité, une cinquantaine de moustiques à l'intérieur peut sembler peu vis-à-vis du volume, soyez attentifs à cela quand vous contrôlez les captures. Sachez également qu'un moustique se désagrège après quelques jours. Vous pouvez retirer le tiroir/filet quand l'appareil est en fonctionnement pour contrôler les captures, maintenez-le bien à l'horizontale pour éviter que les moustiques vivants ne puissent ressortir.

**QUAND : Le piège à moustiques peut être utilisé lorsque la température moyenne dépasse 15°C, lorsque les moustiques adultes deviennent actifs. Le but est de capturer le moustique avant qu'il n'ait la chance de pondre et de se reproduire.**

Un mode de programmation est disponible, à utiliser en début de saison quand la population de moustiques n'est pas importante ou quand les conditions météorologiques sont défavorables.

**Pour garantir une efficacité optimale, il est recommandé d'utiliser le piège en continu 24 h/24 pendant toute la période de forte activité des moustiques.** Un fonctionnement permanent permet de maintenir une zone protectrice stable et d'intercepter les moustiques dès leur arrivée sur votre terrain. Pour renforcer l'attractivité du piège, activez la fonction diffusion de CO<sub>2</sub> au minimum 6 heures par jour, de préférence aux moments où les moustiques sont les plus actifs sur votre terrain. L'utilisation régulière du CO<sub>2</sub> améliore la portée du piège et augmente significativement le nombre de captures.

## 2. INSTRUCTION DE SÉCURITÉ ET D'USAGE

### ATTENTION

- À n'utiliser qu'à l'extérieur des locaux.
- Lire la notice avant l'utilisation de l'appareil et garder le manuel pour un éventuel besoin.
- Il y a risque de choc électrique si l'eau d'un tuyau d'arrosage est dirigée sur l'appareil, maintenir la prise de courant au sec et éviter d'endommager le câble électrique.

1. **Garder l'appareil hors de la portée des enfants.** Les enfants ou toutes personnes ayant une déficience visuelle, physique ou mentale ne doivent pas utiliser cet appareil sans la présence d'un adulte responsable de leur sécurité.
2. **Garder le gel attractif hors de portée des enfants afin qu'ils ne l'ingèrent pas.**
3. **Ne jamais altérer, modifier ou tenter de réparer vous-même l'appareil,** le fil électrique ou tout autre composant. Les réparations doivent être effectuées par un professionnel.
4. **Cet appareil peut être utilisé par des enfants âgés d'au moins 8 ans et par des personnes ayant des capacités physiques, sensorielles ou mentales réduites ou dénuées d'expérience ou de connaissances, s'ils (si elles) sont correctement surveillé(e)s** ou si des instructions relatives à l'utilisation de l'appareil en toute sécurité leur ont été données et si les risques encourus ont été appréhendés. Les enfants ne doivent pas jouer avec l'appareil. Le nettoyage et l'entretien ne doivent pas être effectués par des enfants sans surveillance.
5. **Assurez-vous que l'appareil est branché sur une prise électrique de tension correcte,** répondant à l'indice IP requis pour une utilisation en extérieur. La tension doit être de 220-240V ~ - 50/60Hz - 10A.
6. **Entretenir régulièrement l'appareil,** le garder propre, débrancher la prise électrique avant le nettoyage ou l'entretien pour éviter les chocs électriques.
7. **N'utilisez pas de produits de nettoyage abrasifs, corrosifs ou inflammables** (tels que de l'eau de javel ou de l'alcool) **pour nettoyer l'appareil.** Il est recommandé de nettoyer le tiroir/filet uniquement avec de l'eau puis de bien le sécher.
8. **Ne jamais insérer les doigts ou des objets étrangers dans les entrées d'air** de l'appareil.
9. **Toujours arrêter l'appareil et débrancher la prise électrique si vous devez le déplacer.**
10. **Éviter de bloquer le ventilateur,** dans ce cas l'appareil passera en mode veille.
11. **Garder l'appareil à distance de tout point d'eau et de source d'humidité.**
12. **Si le câble de l'appareil est endommagé, il doit être remplacé par le fabricant,** son service après-vente ou des personnes de qualification similaire afin d'éviter un danger.
13. **En cas d'utilisation fréquente,** il est recommandé de **nettoyer les composants une fois par semaine.**
14. **Si les composants restent inactifs pendant une longue période, nettoyez-les et séchez-les.** Évitez de les placer dans un endroit à température élevée, à humidité élevée, à la lumière directe du soleil et en présence de beaucoup de poussière.
15. **Il est recommandé de faire fonctionner l'appareil conformément aux instructions de ce manuel d'utilisation.** Afin de garantir le fonctionnement normal de l'appareil, utiliser uniquement les accessoires spéciaux fournis par le fabricant.

### 3. CARACTÉRISTIQUES

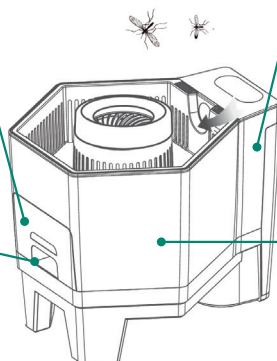
Tension et puissance de l'appareil: 12V = 6W Fréquence : 50/60 Hz  
 Protection : Appareil IPX4 ; Transformateur IP68 Consommation CO<sub>2</sub> : 2,6g/h  
 Surface de protection : 500m<sup>2</sup>

#### EMPLACEMENT DU GEL ATTRACTIF

Ce gel attractif spécial imite l'odeur corporelle humaine, elle est largement diffusée grâce au flux d'air en mouvement, pour attirer les moustiques.

#### TIROIR / FILET

Les moustiques ne peuvent pas s'échapper grâce au système anti-évasion, ils se déshydrateront et mourront à l'intérieur sous 24h.



#### EMPLACEMENT BOUTEILLE DE CO<sub>2</sub>

La libération du CO<sub>2</sub> attire fortement les moustiques en imitant l'expiration humaine.

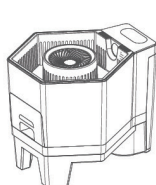
#### CIRCUIT DE VENTILATION

Lorsque les moustiques s'approchent de la couronne d'air en partie supérieure, le flux d'air les aspire dans le tiroir/filet.

### 4. CONTENU DE L'EMBALLAGE

#### VÉRIFIEZ SOIGNEUSEMENT AVANT UTILISATION :

- Vérifiez si le cordon d'alimentation est endommagé ou non.
- Vérifiez si les composants principaux, les pièces et l'emballage sont endommagés ou non, et si le ventilateur est bloqué ou non.
- Si l'une des situations ci-dessus se produit, veuillez cesser d'utiliser l'appareil jusqu'à ce qu'il soit réparé par un professionnel qualifié.
- Cet appareil n'est pas destiné à être utilisé par des personnes (y compris les enfants) dont les capacités physiques, sensorielles ou mentales sont réduites, ou qui manquent d'expérience et de connaissances, sauf si elles ont reçu une supervision ou des instructions concernant l'utilisation de l'appareil par une personne responsable de leur sécurité.
- Les enfants doivent être surveillés afin de s'assurer qu'ils ne jouent pas avec l'appareil et ne mangent pas le gel attractif moustiques.



Piège X1



Entrée d'air X1



Joint d'étanchéité X3



Réceptacle gel attractif X1

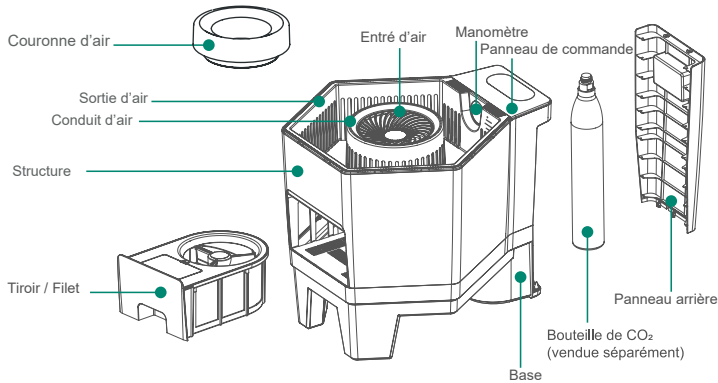


Seringue gel attractif X1



Manuel d'utilisation X1

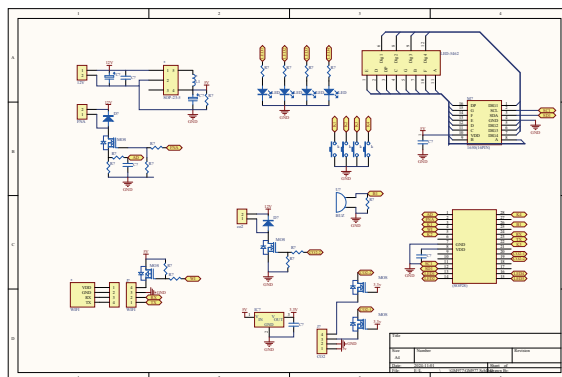
## 5. VUE D'ENSEMBLE



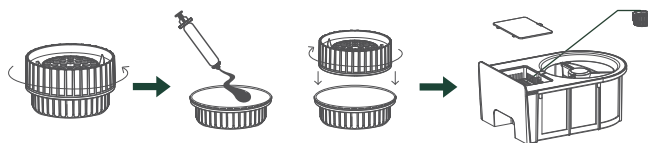
## 6. AVERTISSEMENTS

1. Toujours couper l'alimentation électrique avant de procéder au nettoyage et à la réparation.
2. Videz le panier une fois par semaine.
3. Ne placez pas l'appareil à proximité d'enfants ou de personnes ayant des capacités physiques, sensorielles ou mentales réduites, ou manquant d'expérience et de connaissances.
4. Ne pulvérisez aucun pesticide sur l'appareil.
5. Évitez les autres sources lumineuses, telles que les lampes fluorescentes et la lumière provenant de l'extérieur de la fenêtre, et évitez les vents forts.
6. Il est interdit de mettre les doigts ou des objets métalliques dans l'entrée d'air.
7. Videz toujours les zones d'entrée et de sortie d'air.
8. Placez l'appareil à plat.

## 7. DIAGRAMME ÉLECTRIQUE



## 8. LES CONSOMMABLES



### COMMENT UTILISER LE GEL ATTRACTIF MOUSTIQUES

Ouvrir le récipient contenant le gel attractif moustiques, injecter 10g de gel attractif moustiques à l'intérieur, le refermer, puis le placer dans le filet. Une dose de 10g protège environ 1 mois.

### UTILISATION DE LA BOUTEILLE DE CO<sub>2</sub> HEXAPURE FAVEX (VENDUE SÉPARÉMENT)

Simule la respiration humaine pour attirer les moustiques sur la longue distance.

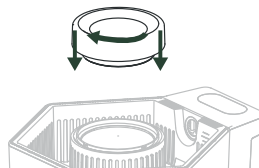
Attention : Utiliser uniquement des bouteilles HexaPure de Favex ou des bouteilles similaires avec raccordement à visser d'un volume maximum de 1L.



## 9. PRÉPARATION AVANT LE DÉMARRAGE DE L'APPAREIL

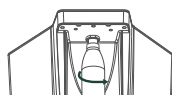
### INSTALLATION DE LA COURONNE D'AIR

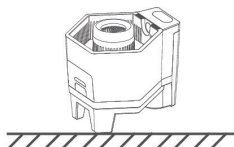
Prendre la couronne d'air et l'installer comme indiqué sur l'image. Tourner dans le sens horaire pour serrer et dans le sens antihoraire pour desserrer.



### INSTALLATION DE LA BOUTEILLE CO<sub>2</sub> HEXAPURE FAVEX (VENDUE SÉPARÉMENT)

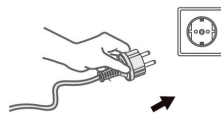
1. Ouvrir le panneau arrière.
2. Avant de connecter la bouteille de CO<sub>2</sub> (vendue séparément) à l'appareil, vérifier que le joint d'étanchéité soit présent à l'arrivée du CO<sub>2</sub> et qu'il soit en bon état. Visser la bouteille pour la connecter à l'appareil.
3. Note : Une fois l'installation de la bouteille pleine faite correctement, le manomètre indiquera une pression de 1000 psi par défaut.
4. Remettre le panneau arrière.





### PLACEMENT

Toujours placer l'appareil au sol et à plat, ne pas l'incliner.



### BRANCHEMENT

Brancher l'appareil à une prise électrique correcte, répondant à l'indice IP requis pour une utilisation en extérieur.

**La tension doit être de 220-240V ~ - 50/60Hz - 10A.**

## 10. UTILISATION DE L'APPAREIL

Cet appareil anti-moustiques peut être utilisé de deux façons :

**Via le panneau de commande intégré :**

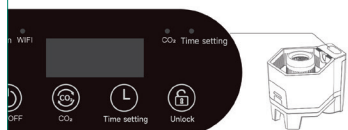
Vous pouvez allumer, éteindre et régler les différentes fonctions directement depuis le panneau de commande situé sur l'appareil.

**Via l'application mobile TUYA SMART :**

Elle vous permet de piloter votre appareil à distance et de définir vos plages horaires différentes de celles du panneau de commande de l'appareil.

Après avoir connecté l'appareil à votre réseau Wi-Fi et l'avoir ajouté dans l'application, vous pourrez contrôler toutes les fonctions depuis votre smartphone.

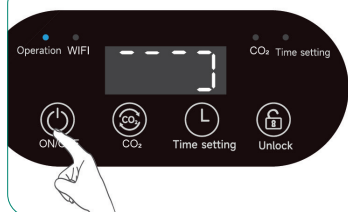
### DÉMARRAGE À PARTIR DU BOÎTIER DE COMMANDE DE L'APPAREIL



Un bip retentira après avoir branché l'appareil à la prise, tous les voyants lumineux s'allumeront pendant 1 seconde puis s'éteindront.

**Maintenir le bouton Time setting enfoncé pendant 3 secondes pour démarrer le mode de connexion WIFI.** Le voyant clignotera et restera allumé une fois la connexion établie.

**Pendant la connexion Wi-Fi, le voyant Wi-Fi clignotera et s'éteindra après 3 minutes si la connexion n'est pas établie.** Vous devrez reconnecter le Wi-Fi après chaque branchement.



### ON/OFF

1. Appuyez sur le bouton **ON/OFF** pour allumer l'appareil, le panneau affichera l'écran ci-contre pendant le fonctionnement.
2. Appuyez à nouveau sur le bouton **ON/OFF** pour éteindre l'appareil, qui s'arrêtera de fonctionner après 20 minutes.



### PROGRAMMATEUR

À utiliser en début de saison, voir **QUAND** à la page 3.

Lorsque l'appareil est en marche, appuyez sur le bouton **Time setting** (Réglage de l'heure) pour sélectionner 4/6/12 heures ou annulez la fonction de réglage de l'heure. Le voyant **Time setting** devient bleu une fois le réglage effectué.

Nous vous conseillons tout de même de limiter la programmation en pleine saison et de faire fonctionner le piège 24 heures sur 24.

**Exemple de programmation :** l'appareil est doté d'une fonction de cycle horaire 4/6/12h, il peut s'allumer/s'éteindre automatiquement à la même heure tous les jours. Si vous réglez le fonctionnement sur 4h à 17h00, l'appareil s'éteindra automatiquement à 21h00 et se mettra en veille pour la prochaine utilisation. À partir de ce moment, il s'allumera automatiquement à 17h00 et s'éteindra à 21h00 tous les jours.



### Unlock

Après 6 minutes d'inactivité, l'appareil passe automatiquement en mode veille, l'écran s'éteint et seul le voyant de fonctionnement reste allumé.

Appuyer sur le bouton de déverrouillage avant utilisation.



### CO<sub>2</sub> + Unlock

Lorsque l'appareil fonctionne, maintenir les boutons **CO<sub>2</sub>** et **Unlock** enfoncés simultanément pendant 5 secondes pour afficher la valeur de concentration de CO<sub>2</sub>.

La valeur de concentration de CO<sub>2</sub> s'affiche et disparaît au bout de 3 minutes.



### CO<sub>2</sub>

Appuyer sur le bouton **CO<sub>2</sub>** pour que le CO<sub>2</sub> commence à se diffuser, le voyant lumineux s'allumera en bleu.

Appuyer à nouveau pour que le mode CO<sub>2</sub> cesse de fonctionner et que le voyant lumineux s'éteigne.

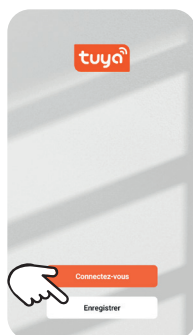
Si un mode 4/6 ou 12h a été sélectionné, la diffusion de CO<sub>2</sub> s'arrêtera également à la fin du cycle et redémarrera automatiquement.

## DÉMARRAGE À PARTIR DE L'APPLICATION TUYA SMART



Télécharger l'application Tuya Smart.  
Brancher le piège Hexa Trap à une prise électrique.

## CONNEXION AU WIFI ET À L'APPAREIL



1. Cliquez sur *Enregistrer* lorsque vous utilisez l'application Tuya pour la première fois puis créez votre compte.

- Assurez-vous que les fonctions WIFI, Bluetooth et de localisation sont activées.

- L'indicateur WIFI doit clignoter.
- Pour réinitialiser la fonction WIFI, appuyez sur le bouton de la minuterie jusqu'à entendre un bip sonore, le voyant WIFI clignotera (Uniquement pour le WIFI 2.4GHz).

2. Si aucun avis de connexion ne s'affiche, cliquez sur + pour rechercher un appareil.

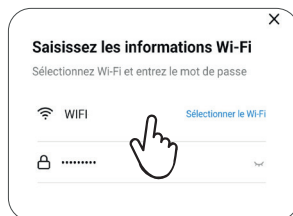
Puis sur *Ajouter un appareil*.



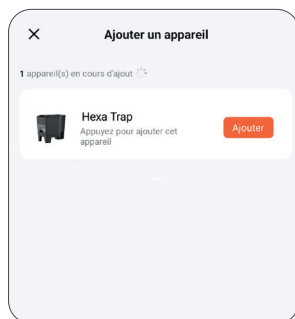
3. Patientez quelques secondes. Une fois l'appareil détecté, cliquez sur celui-ci.



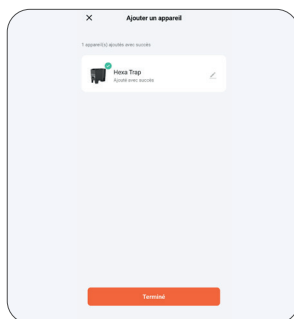
4. Cliquez sur *Ajouter*.



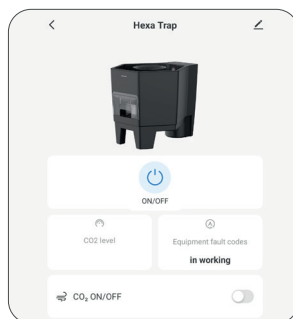
5. Sélectionnez votre WIFI puis entrez le mot de passe de votre WIFI et passez à l'étape suivante.



6. Veuillez attendre quelques secondes lorsque vous ajoutez un appareil.

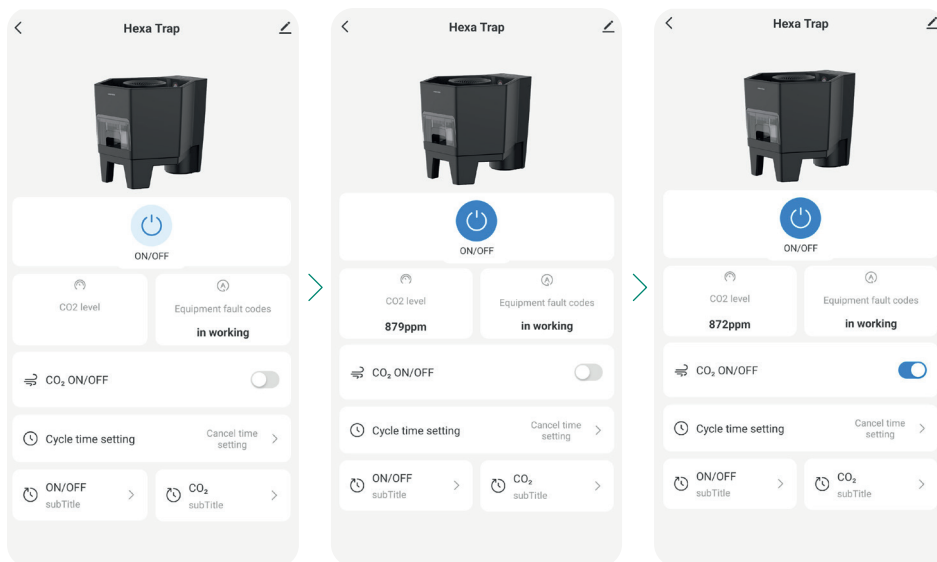


7. Vous pouvez renommer l'appareil en cliquant sur .



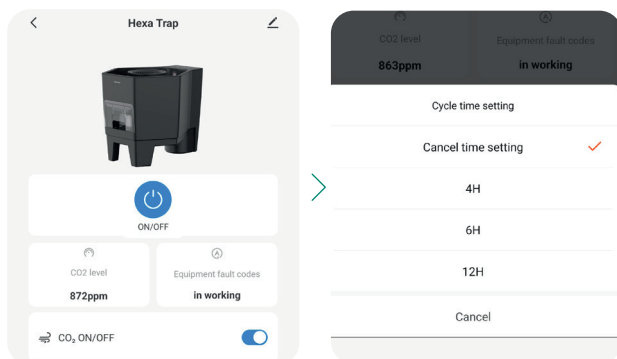
8. Vous pouvez maintenant utiliser et programmer votre appareil.

## PROGRAMMATION DE LA MISE EN MARCHÉ ET DE L'ARRÊT DU MODE CO<sub>2</sub>



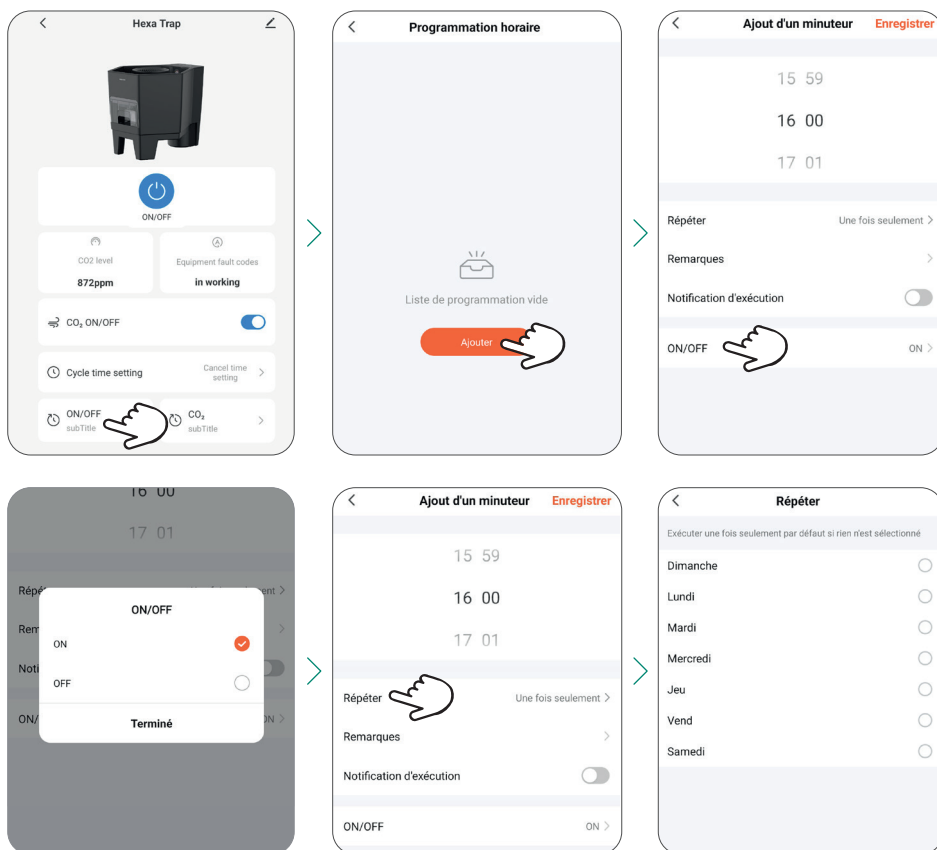
**1. Allumer/éteindre :**  
appuyez sur l'icône d'alimentation  
ON/OFF.

**2. Activer/Désactiver le CO<sub>2</sub> :**  
Cliquez sur le bouton  
CO<sub>2</sub> ON/OFF



**3. Réglage de la durée du cycle :**  
Cliquez sur **Cycle time setting**  
pour choisir la durée du cycle  
(4/6/12h) ou **Cancel time setting**  
pour annuler le réglage de la  
durée. L'appareil s'allumera et  
s'éteindra automatiquement tous  
les jours une fois que vous l'aurez  
réglé.

Par exemple: si vous réglez  
4 heures à 18:00, l'appareil  
s'éteindra automatiquement à  
22:00, et répétera le cycle 18:00-  
22:00 tous les jours.



### PROGRAMMATION DE LA MISE EN MARCHÉ ET L'ARRÊT DE L'APPAREIL :

1. Cliquez sur **ON/OFF** en bas de l'écran de votre téléphone.
2. Cliquez sur **Ajouter** pour ajouter un programme horaire.

3. Cliquez sur la fonction **ON/OFF** pour choisir l'activation ou la désactivation de l'appareil pendant votre plage horaire.

4. Cliquez sur **Répéter** pour sélectionner les jours dont vous avez besoin.

Vous pouvez ajouter une remarque à l'opération que vous avez programmée et être notifié quand celle-ci commencera.

### PROGRAMMATION DE LA MISE EN MARCHÉ ET DE L'ARRÊT DU MODE CO<sub>2</sub> :

1. Cliquez sur CO<sub>2</sub> en bas de l'écran de votre téléphone.

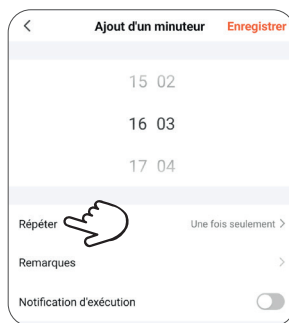
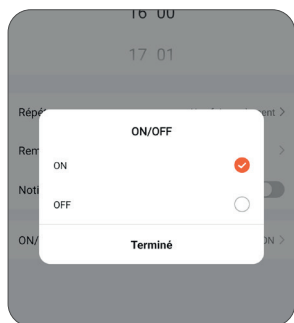
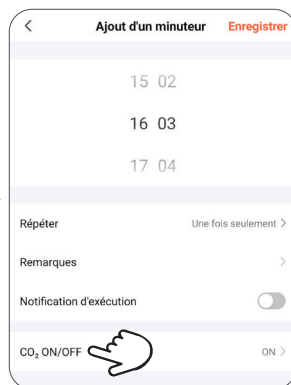
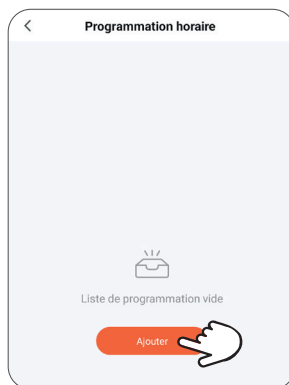
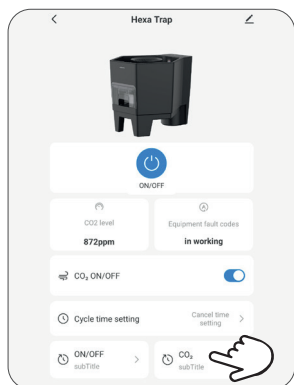
2. Cliquez sur **Ajouter** pour ajouter un programme horaire.

3. Cliquez sur la fonction CO<sub>2</sub>

ON/OFF pour choisir l'activation ou la désactivation de l'appareil pendant votre plage horaire.

4. Cliquez sur **Répéter** pour sélectionner les jours dont vous avez besoin.

Vous pouvez ajouter une remarque à l'opération que vous avez programmée et être notifié quand celle-ci commencera.



### QUESTIONS ET RÉPONSES

Q: Impossible de se connecter au réseau WIFI (l'indicateur WIFI est éteint)?

Appuyez longuement sur le bouton de la minuterie pour réinitialiser la fonction WIFI.

Q: Vous n'arrivez toujours pas à vous connecter au WIFI après avoir saisi le mot de passe WIFI?

1. Vérifiez que votre routeur internet fonctionne.
2. Vérifiez que le mot de passe soit correct.
3. Si rien ne fonctionne, redémarrez votre routeur internet, puis réessayez la connexion.

Q: L'appareil n'a aucune réaction en utilisant l'application ?

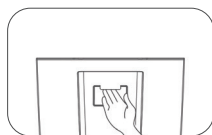
1. Cliquez sur *Retour* et réessayez.
2. Vérifiez que l'appareil ne soit pas trop loin du routeur internet. Si c'est le cas, rapprochez l'appareil du routeur.
3. Vérifiez que votre réseau internet fonctionne correctement.

## 11. ENTRETIEN ET NETTOYAGE

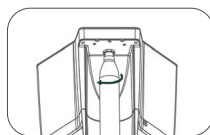
### CHANGEMENT DU JOINT D'ÉTANCHÉITÉ

**Remarque : Vérifier régulièrement l'état du joint d'étanchéité.**

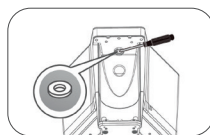
En cas de joint d'étanchéité endommagé (craquelure, coupure, etc...), il doit être remplacé par un nouveau.



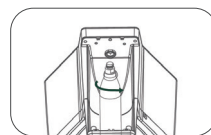
1. Éteindre l'appareil et le débrancher, puis ouvrir le panneau arrière.



2. Retirer la bouteille de CO<sub>2</sub>.



3. Retirer le joint d'étanchéité à l'aide d'un outil.

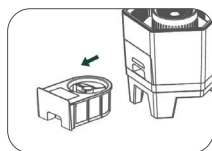


4. Remplacer le joint par un nouveau, puis remettre la bouteille de CO<sub>2</sub> en place.

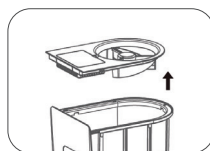
### AVERTISSEMENT BOUTEILLE DE CO<sub>2</sub>

- Ne pas chauffer la bouteille de CO<sub>2</sub> lorsque sa température est inférieure à la température ambiante.
- Ne pas congeler la bouteille de CO<sub>2</sub> lorsque sa température est supérieure à la température ambiante, placer celle-ci dans une pièce à température ambiante pour la refroidir.
- Ne pas toucher la bouteille de CO<sub>2</sub> lorsqu'elle est gelée.
- Placer la bouteille de CO<sub>2</sub> à la verticale.
- Placer la bouteille de CO<sub>2</sub> à l'ombre, à l'abri du soleil et de toute autre source de chaleur.

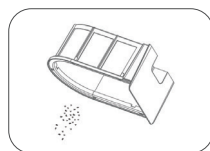
### NETTOYAGE DU TIROIR/FILET



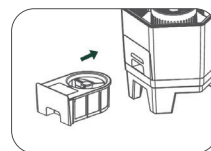
1. Retirer le tiroir/filet du piège.



2. Retirer la partie supérieure du tiroir/filet.



3. Vider le tiroir/filet.



4. Remettre le tiroir/filet dans le piège.

### CODES ERREURS DE L'APPAREIL

CODE D'ERREUR	SIGNIFICATION	SOLUTION
E2	CO <sub>2</sub> épuisé / Problème avec le détendeur.	Remplacer la bouteille de CO <sub>2</sub> Contacter le service après-vente
E3	Problème de circulation de ventilation	Contacter le service après-vente

## 12. GARANTIES

### CONDITIONS D'APPLICATION DE LA GARANTIE

Nos produits sont garantis 2 ans pièces et mains d'œuvres à compter de la date d'achat. Vous pouvez vous rapprocher de notre service-client pour obtenir la procédure de prise en charge :

Hexatrapservice@favex.fr

#### Garanties légales

Outre les garanties spécifiques, les Clients disposent, sur tous les Produits, de la **garantie légale de conformité en application des articles L. 211-4** et suivants du Code de la consommation pour le Client consommateur seulement, et de la garantie des vices cachés en application des articles 1641 à 1648 du Code Civil. Grâce à cette garantie, **le Client qui prouve l'existence de vice caché, peut obtenir au choix, le remboursement du prix contre la restitution du Produit ou le remboursement seulement d'une partie du prix sans restitution du produit.**

#### SAV Hors Garantie

Favex s'engage à tenir en stock minimum 5 ans les pièces détachées de ces produits à partir de la date d'achat. Le remplacement de certaines pièces nécessite le savoir-faire d'un professionnel pour garantir non seulement le fonctionnement de l'appareil mais également, sa sécurité et celle de ses utilisateurs. Par conséquent, FAVEX recommande à ses clients de faire installer ces pièces

(mise en garde figurant notamment sur le bon de commande et de livraison de chacune des pièces concernées) par un prestataire professionnel. Elle propose à cet effet, à la demande du client, d'assurer elle-même cette prestation par son personnel. Les parties protégées par le fabricant, ainsi que toutes transformations de l'appareil par son utilisateur, sans accord du fabricant ou de son mandataire pourraient s'avérer très dangereuses et entraîneraient la suspension immédiate de la garantie et sont strictement interdites. En cas de moindre doute sur le montage ou la mise en service de cet appareil, appelez votre revendeur.

#### Ne sont pas couverts par la garantie :

- Les dommages engageant la responsabilité d'un tiers ou résultant d'une faute intentionnelle ou dolosive ;
- Les frais d'entretien et la réparation des dommages consécutifs à un mauvais entretien, à une utilisation ou à une installation non conforme aux prescriptions de FAVEX ;
- La main d'œuvre afférente aux pièces non couvertes par ce contrat ;

- Le remplacement des pièces d'usure et esthétiques n'entravant pas le bon fonctionnement de l'appareil sauf si lesdits dommages sont consécutifs à un événement garanti par le contrat ;
- Les parties extérieures : vernis, émail, laque, peinture ;
- Les coups, chocs, éraflures, accidents ou oxydation ;
- Les erreurs de branchement ou de mise en service ; les dommages ayant pour origine : les actes de malveillance ou une cause externe à l'appareil (choc, chute, vol, sabotage) ;
- L'utilisation d'énergie, d'emploi ou d'installation non conforme aux prescriptions du fabricant ;
- La foudre, incendie, dégâts des eaux, variation climatique, ou tous risques couverts par l'assurance multirisques habitation ;
- La mauvaise utilisation, l'erreur de manipulation ;
- L'humidité provoquant une corrosion ou oxydation sauf si lesdits dommages sont consécutifs à un événement garanti par le contrat.

## 13. DÉBALLAGE ET MISE AU REBUT

Votre produit doit être déballé et manipulé avec précautions, afin d'éviter tout risque de déformation ou de choc. Assurez-vous que tous les éléments en plastique ne restent pas en contact avec le produit.

#### Matériaux d'emballage

- Le carton d'emballage est recyclable.
- Les matériaux marqués par le symbole sont recyclables :  
>PE< = polyéthylène ; >PS< = polystyrène ; >PP< = polypropylène ; ...

Cela signifie qu'ils peuvent être recyclés en se débarrassant d'eux dans des conteneurs de collecte appropriés. Les autres éléments d'emballage (adhésif, attaches...) doivent être jetés avec les déchets ménagers.

En fin de vie de cet appareil, celui-ci ne doit pas être débarrassé avec les déchets municipaux non triés.

En tant que consommateur final, votre rôle est primordial dans le cycle de réutilisation, de recyclage et les autres formes de valorisation de cet équipement électrique et électronique.

Des systèmes de reprise et de collecte sont mis à votre disposition par les collectivités locales (déchetteries) et les distributeurs.

Vous avez l'obligation d'utiliser les systèmes de collecte sélective mise à votre disposition.





# HexaTrap

CO<sub>2</sub> CAPTURE



Retrouvez toutes les réponses à vos questions, conseils d'utilisation, tutoriels, bouteilles de CO<sub>2</sub> et attractants sur notre site officiel [HEXATRAP.COM](https://www.hexatrap.com)



**SERVICE CLIENT**  
disponible  
de 8h30 à 12h30  
du lundi au vendredi

**09 69 36 56 60**

(prix d'une communication locale)

**Hexatrapservice@favex.fr**



Fabriqué et distribué par Favex S.A.S  
102 bis avenue du Président Kennedy  
75016 Paris France  
Sites : [www.favex.fr](https://www.favex.fr)  
[www.hexatrap.com](https://www.hexatrap.com)



Si vous souhaitez jeter ce document, pensez à le trier.